

福州市商务局文件

榕商务物流〔2024〕29号

福州市商务局关于发布 2024 年 7 月福州市 物流业景气指数（LPI）情况的通知

市发改委、市统计局、市工信局、市交通局、市邮政管理局,福州新区产业促进局（新兴产业局),各县（市）区政府、高新区管委会：

为促进我市现代物流业发展,根据《福建省工业和信息化厅关于进一步加强现代物流业运行分析工作的通知》（闽工信函服务〔2021〕67号）要求,我局开展全市物流业运行情况调查分析,现将 2024 年 7 月福州市物流业景气指数（LPI）情况予以发布。

附件 2024 年 7 月福州市物流业景气指数 (LPI) 情况



(联系人 李思忆 , 联系电话 83299225)

福州市商务局

2024 年 8 月 26 日印发

2024年7月福州市物流业景气指数（LPI）情况

7月，受高温、台风天气等季节性因素影响，福州市物流业景气指数（LPI）较上月回落0.8个百分点，为50.2%（见图1），虽然物流业景气指数有所回落，但仍保持在50.0%以上扩张区间，表明物流业经营活动总体保持平稳。12个单项指数“二升十降”：业务活动预期指数与主营业务成本指数（逆指标）较上月回升，分别回升0.9个和0.8个百分点；其余10项指数较上月均有不同程度回落，回落幅度在0.3至6.4个百分点之间，其中主营业务利润指数回落6.4个百分点（见表1）。

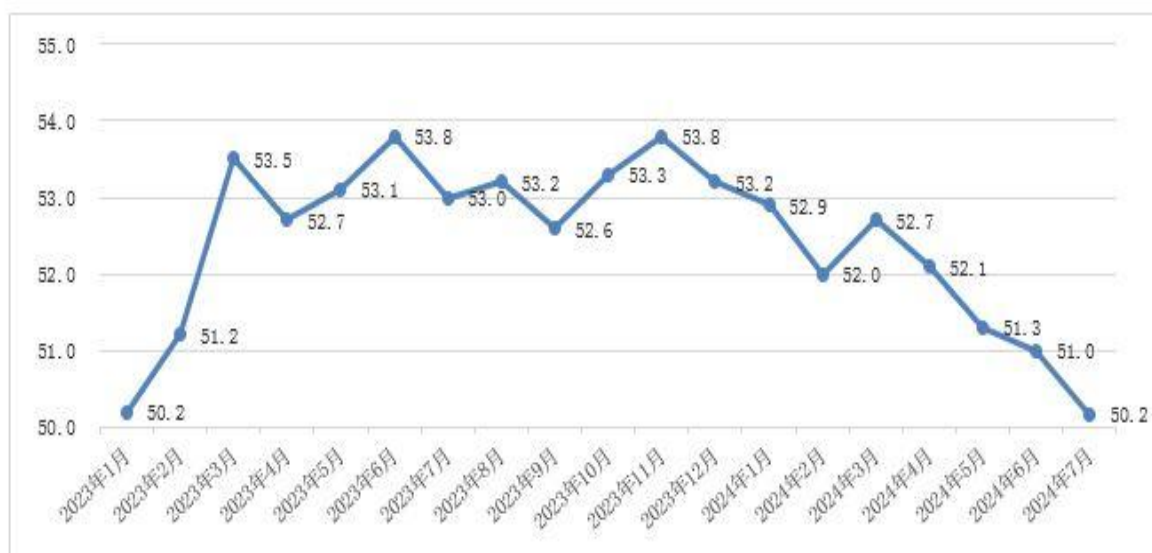


图1 2023年1月-2024年7月分月福州市物流业景气指数（LPI）走势图

	2024年7月 (%)	2024年6月 (%)	环比增减 (%)	2023年7月 (%)	同比增减 (%)
物流业景气指数(LPI)	50.2	51.0	-0.8	53.0	-2.8
固定资产投资完成额	38.6	39.6	-1.0	40.4	-1.8
平均库存量	49.3	50.8	-1.5	44.0	5.3
库存周转次数	43.4	44.6	-1.2	45.6	-2.2

	2024年7月 (%)	2024年6月 (%)	环比增减 (%)	2023年7月 (%)	同比增减 (%)
业务活动预期	55.9	55.0	0.9	55.6	0.3
物流服务价格	51.8	52.6	-0.8	53.9	-2.1
设备利用率	51.3	52.1	-0.8	54.8	-3.5
从业人员	54.0	54.3	-0.3	54.7	-0.7
主营业务成本	50.0	49.2	0.8	55.6	-5.6
新订单 (客户需求)	49.1	50.0	-0.9	52.9	-3.8
业务总量	50.4	51.5	-1.1	53.7	-3.3
资金周转率	49.6	50.6	-1.0	52.2	-2.6
主营业务利润	38.4	44.8	-6.4	44.7	-6.3

表 1 2024 年 7 月福州市物流业景气指数 (LPI) 环比、同比变化情况

1. **新订单指数有所下降。**7 月份，福州市物流新订单指数为 49.1%，较上月回落 0.9 个百分点。**分行业看，主要是**运输业新订单指数为 48.0%，较上月回落 1.7 个百分点；装卸搬运和仓储业新订单指数为 61.3%，较上月回升 5.7 个百分点；多式联运和运输代理业新订单指数为 49.1%，较上月回升 5.3 个百分点。**分 A 级企业看，主要是**5A 级企业新订单指数较上月回升 26.8 个百分点，为 70.1%；4A 级企业新订单指数较上月回落 0.1 个百分点，为 52.6%；3A 级企业新订单指数较上月回落 2.8 个百分点，为 49.1%。

2. **业务总量指数回落幅度较大，分行业、分企业等级指数波动幅度大。**7 月份，福州市物流业务总量指数为 50.4%，较上月回落 1.1 个百分点。**分行业看，主要是**运输业业务总量指数为 48.3%，较上月回落 5.9 个百分点；装卸搬运和仓储业业务总量指数为 50.5%，较上月回落 6.3 个百分点；多式联运和运输代

理业业务总量指数为 49.4%，较上月回升 11.5 个百分点。分 A 级企业看，主要是 5A 级企业业务总量指数较上月回升 30.7 个百分点，为 79.4%；4A 级企业业务总量指数较上月回升 6.4 个百分点，为 55.8%；3A 级企业业务总量指数较上月回落 12.1 个百分点，为 47.8%。

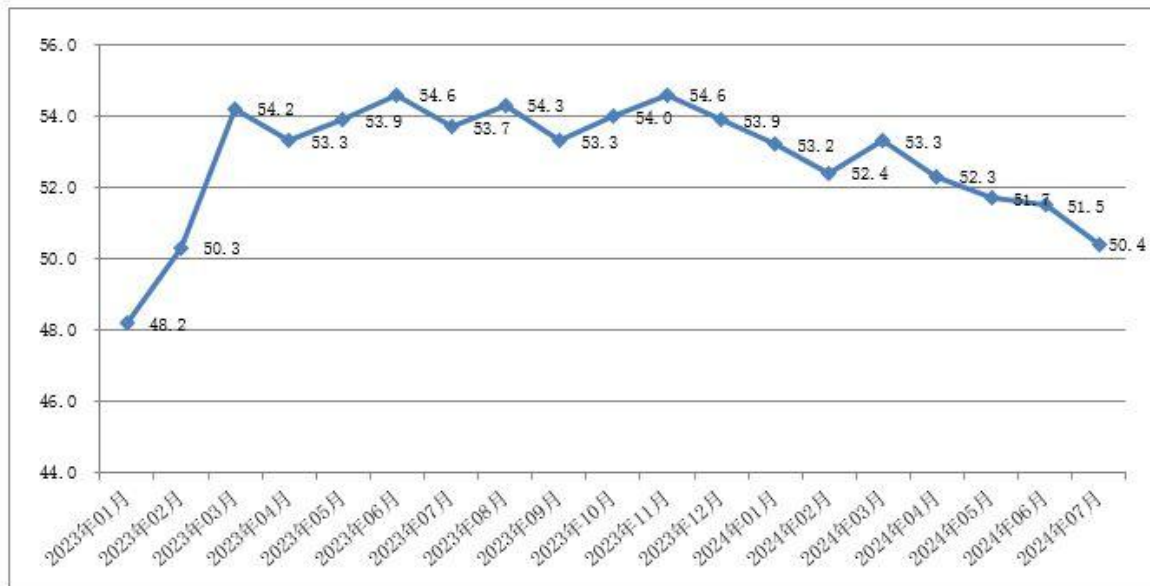


图 2 2023 年 1 月-2024 年 7 月分月福州市物流业务总量指数图

3. 从业人员指数小幅回落。7 月份，福州市物流从业人员指数较上月回落 0.3 个百分点，为 54.0%。分行业看，主要是装卸搬运和仓储业从业人员指数为 56.8%，较上月回落 3.0 个百分点；运输业从业人员指数为 53.5%，较上月回升 0.8 个百分点；多式联运和运输代理业从业人员指数为 60.6%，较上月回升 6.3 个百分点。分 A 级企业看，主要是 5A 级企业从业人员指数较上月回升 2.5 个百分点，为 56.8%；4A 级企业从业人员指数较上月回

落 2.6 个百分点，为 54.1%；3A 级企业从业人员指数较上月回升 0.9 个百分点，为 58.2%。

4. 资金周转率指数回落，由扩张区间降至收缩区间。7 月份，福州市物流资金周转率指数为 49.6%，较上月回落 1.0 个百分点，回落至 50.0% 荣枯线以下，表明本月物流企业资金周转状况趋紧。

5. 物流服务价格指数、主营业务利润指数有所回落，企业经营效益走弱，主营业务成本指数回升，企业经营成本有所增加，压力仍然较大。7 月份，福州市物流主营业务成本指数较上月回升 0.8 个百分点，为 50.0%；主营业务利润指数较上月回落 6.4 个百分点，为 38.4%。主营业务利润指数自去年 6 月以来长期处在扩张区间以下，反映物流企业盈利水平仍然较弱，经营成本压力依然较大。此外，物流服务价格指数较上月回落 0.8 个百分点，为 51.8%。

6. 平均库存量指数与库存周转次数指数双双回落。7 月份，平均库存量指数为 49.3%，较上月回落 1.5 个百分点，反映出上游企业处于去库存化阶段，流通环节库存积压有所下降；库存周转次数指数为 43.4%，较上月回落 1.2 个百分点，反映商品周转情况有所减缓。两项指数双双回落，反映出供应链上下游物流业务活动有所减弱。

此外，福州市物流固定资产投资完成额指数较上月回落 1.0 个百分点，为 38.6%。

从后期走势看，福州市物流业务活动预期指数较上月回升 0.9 个百分点，为 55.9%；新订单指数较上月回落 0.9 个百分点，

为 49.1%。新订单指数虽有所回落，但业务活动预期指数仍保持在较高景气区间，表明全市物流业进入传统“淡季”，物流市场需求呈季节性回落，但物流市场信心总体保持稳定。