

2023年12月份福州市物流业景气指数（LPI）情况

2023年12月份，福州市物流业景气指数（LPI）较上月回落0.6个百分点，为53.2%（见图1），仍保持在较高景气区间。12个单项指数“二升十降”：其中，固定资产投资完成额指数与物流服务价格指数分别回升0.4与0.3个百分点；其余10个单项指数回落幅度在0.2至1.5个百分点之间，其中，主营业务成本指数（逆指标）回落1.5个百分点（见表）。

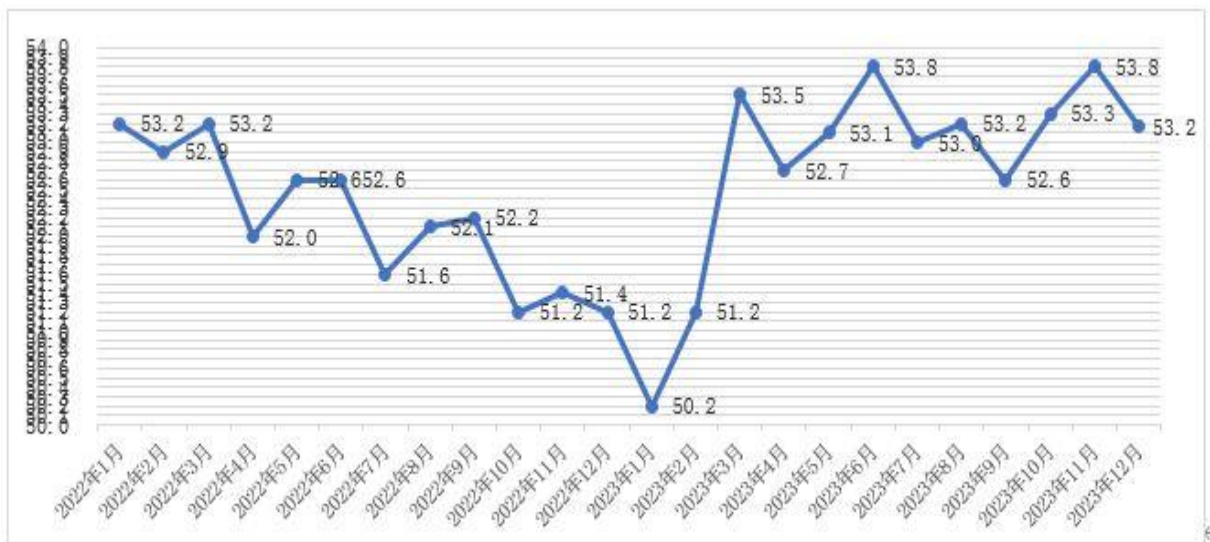


图1 2022年1月-2023年12月分月福州市物流业景气指数（LPI）走势图

	2023年12月 (%)	2023年11月 (%)	环比增减 (%)	2022年12月 (%)	同比增减 (%)
物流业景气指数（LPI）	53.2	53.8	-0.6	51.2	2.0
固定资产投资完成额	40.7	40.3	0.4	40.9	-0.2
平均库存量	53.7	55.0	-1.3	45.6	8.1
库存周转次数	44.4	44.6	-0.2	42.2	2.2
业务活动预期	55.6	56.1	-0.5	53.0	2.6
物流服务价格	54.3	54.0	0.3	53.4	0.9
设备利用率	55.0	55.7	-0.7	53.1	1.9

	2023年12月 (%)	2023年11月 (%)	环比增减 (%)	2022年12月 (%)	同比增减 (%)
从业人员	55.0	55.6	-0.6	55.0	-
主营业务成本	54.1	55.6	-1.5	52.9	1.2
新订单 (客户需求)	53.3	54.0	-0.7	51.6	1.7
业务总量	53.9	54.6	-0.7	50.3	3.6
资金周转率	52.0	52.5	-0.5	52.8	-0.8
主营业务利润	48.1	48.6	-0.5	40.9	7.2

表 2023年12月福州市物流业景气指数 (LPI) 环比、同比变化情况

1. 新订单指数有所回落，物流市场需求稳定运行。12月份，福州市物流新订单指数为 53.3%，较上月回落 0.7 个百分点。分行业看，主要是运输业新订单指数为 54.9%，较上月回落 0.1 个百分点；装卸搬运和仓储业新订单指数为 44.4%，较上月回落 2.3 个百分点；多式联运和运输代理业新订单指数为 46.4%，较上月回落 7.0 个百分点。分 A 级企业看，主要是 5A 级企业新订单指数较上月回落 25.8 个百分点，为 58.3%；4A 级企业新订单指数较上月回落 6.3 个百分点，为 46.7%；3A 级企业新订单指数较上月回落 1.8 个百分点，为 54.3%。

2. 业务总量指数高位放缓，物流经营活动保持平稳。12月份，福州市物流业务总量指数为 53.9%，较上月回落 0.7 个百分点（见图 2）。分行业看，主要是多式联运和运输代理业业务总量指数为 39.7%，较上月回落 14.5 个百分点；运输业业务总量指数为 55.5%，较上月回升 0.1 个百分点；装卸搬运和仓储业业务总量指数为 56.1%，较上月回升 6.5 个百分点。分 A 级企业看，

主要是 5A 级企业业务总量指数较上月回落 29.9 个百分点，为 50.5%；4A 级企业业务总量指数较上月回落 10.2 个百分点，为 40.4%；3A 级企业业务总量指数较上月回升 1.2 个百分点，为 54.8%。

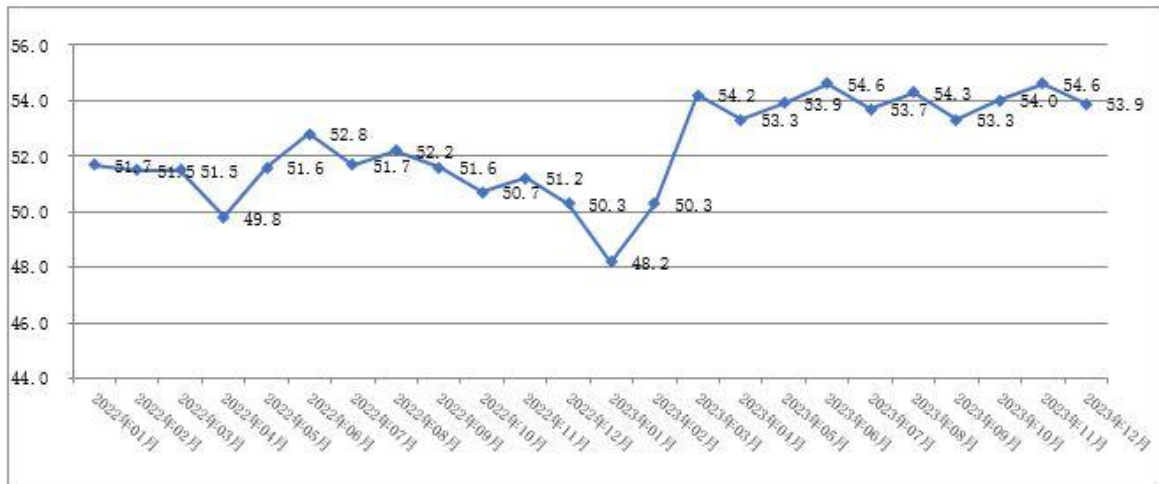


图2 2022年1月-2023年12月分月福州市物流业务总量指数图

3. 从业人员指数小幅下降，企业用工基本平稳。12月份，福州市物流从业人员指数为 55.0%，较上月回落 0.6 个百分点。分行业看，主要是运输业从业人员指数为 55.2%，较上月回落 3.2 个百分点；装卸搬运和仓储业从业人员指数为 52.6%，较上月回落 5.6 个百分点；多式联运和运输代理业从业人员指数为 56.4%，较上月回升 8.8 个百分点。分 A 级企业看，主要是 5A 级企业从业人员指数较上月回升 4.3 个百分点，为 61.4%；4A 级企业从业人员指数较上月回落 7.7 个百分点，为 52.6%；3A 级企业从业人员指数较上月回升 5.3 个百分点，为 55.6%。

4. 资金周转率指数持稳运行。12月份，福州市物流资金周转率指数为 52.0%，较上月回落 0.5 个百分点，表明物流企业资金周转仍保持稳定。

5. 物流企业物流服务价格指数回升，主营业务利润指数与主营业务成本指数均回落。12月份，福州市物流主营业务成本指数回落1.5个百分点，为54.1%，仍位于高位区间。主营业务利润指数较上月回落0.5个百分点，为48.1%；主营业务利润指数与主营业务成本指数差距虽有所缩小，但物流企业盈利能力依然较弱。此外，物流服务价格指数较上月回升0.3个百分点，为54.3%。

6. 平均库存量指数与库存周转次数指数双回落。12月份，福州市物流平均库存量指数为53.7%，较上月回落1.3个百分点，反映流通环节库存积压有所下降；库存周转次数指数为44.4%，较上月回落0.2个百分点，反映商品周转情况有所减缓。两项指数双双回落，反映出供应链上下游物流业务活动有所减弱。

此外，福州市物流固定资产投资完成额指数较上月回升0.4个百分点，为40.7%。

从后期走势看，福州市物流业务活动预期指数较上月回落0.5个百分点，为55.6%；新订单指数较上月回落0.7个百分点，为53.3%，两项指数仍保持在较高景气区间，表明物流业运行将保持平稳向好运行态势。