

2024年10月福州市物流业景气指数（LPI）情况

10月，福州市物流业景气指数（LPI）为53.1%（见图1），虽较上月小幅回落0.4个百分点，但物流市场整体运行仍保持平稳。12个单项指数“十降一升一持平”，其中从业人员指数小幅回升0.4个百分点，固定资产投资完成额指数与上月持平。其他各项指数回落幅度在0.3至2.9个百分点之间，其中主营业务利润指数回落2.9个百分点（见表）。

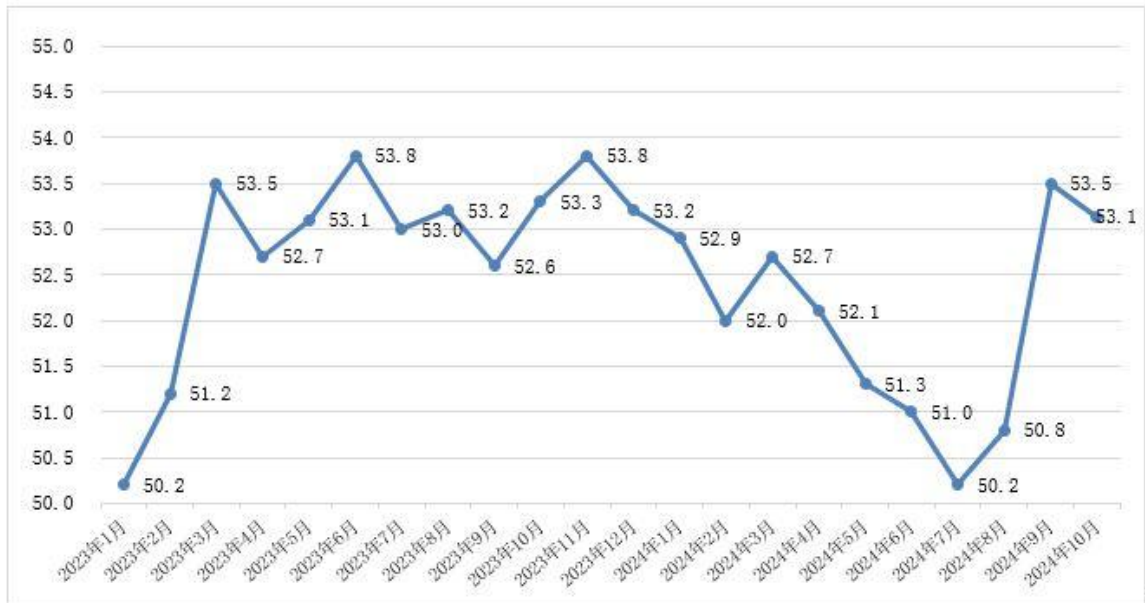


图1 2023年1月-2024年10月分月福州市物流业景气指数（LPI）走势图

	2024年10月 (%)	2024年9月 (%)	环比增减 (%)	2023年10月 (%)	同比增减 (%)
物流业景气指数(LPI)	53.1	53.5	-0.4	53.3	-0.2
固定资产投资完成额	46.0	46.0	—	40.6	5.4
平均库存量	59.9	60.2	-0.3	43.5	16.4
库存周转次数	51.8	52.4	-0.6	45.3	6.5
业务活动预期	58.0	58.6	-0.6	55.6	2.4
物流服务价格	55.0	55.5	-0.5	53.4	1.6

	2024年10月 (%)	2024年9月 (%)	环比增减 (%)	2023年10月 (%)	同比增减 (%)
设备利用率	53.1	53.6	-0.5	54.8	-1.7
从业人员	55.2	54.8	0.4	55.0	0.2
主营业务成本	49.2	49.9	-0.7	56.5	-7.3
新订单 (客户需求)	52.1	52.7	-0.6	53.4	-1.3
业务总量	53.2	53.9	-0.7	54.0	-0.8
资金周转率	53.5	54.1	-0.6	51.9	1.6
主营业务利润	40.0	42.9	-2.9	43.4	-3.4

表 2024年10月福州市物流业景气指数 (LPI) 环比、同比变化情况

1. 新订单指数有所回落，但装卸搬运和仓储业新订单指数回升幅度较大。10月份，福州市物流新订单指数为52.1%，较上月回落0.6个百分点。分行业看，主要是运输业新订单指数为51.7%，较上月回落2.3个百分点；多式联运和运输代理业新订单指数为46.1%，较上月回升0.5个百分点；装卸搬运和仓储业新订单指数为59.1%，较上月回升10.3个百分点。分A级企业看，主要是5A级企业新订单指数较上月回落28.5个百分点，为39.9%；4A级企业新订单指数较上月回升6.9个百分点，为60.1%；3A级企业新订单指数较上月回落6.6个百分点，为45.1%。

2. 业务总量指数有所回落，但多式联运和运输代理业业务总量指数实现较快增长。10月份，福州市物流业务总量指数为53.2%，较上月回落0.7个百分点。分行业看，主要是运输业业务总量指数为51.3%，较上月回落3.3个百分点；多式联运和运输代理业业务总量指数为50.7%，较上月回升9.6个百分点；装

卸搬运和仓储业业务总量指数为 60.4%，较上月回升 3.7 个百分点。分 A 级企业看，主要是 5A 级企业业务总量指数较上月回落 34.6 个百分点，为 47.6%；4A 级企业业务总量指数较上月回升 9.1 个百分点，为 63.8%；3A 级企业业务总量指数较上月回落 11.0 个百分点，为 42.8%。

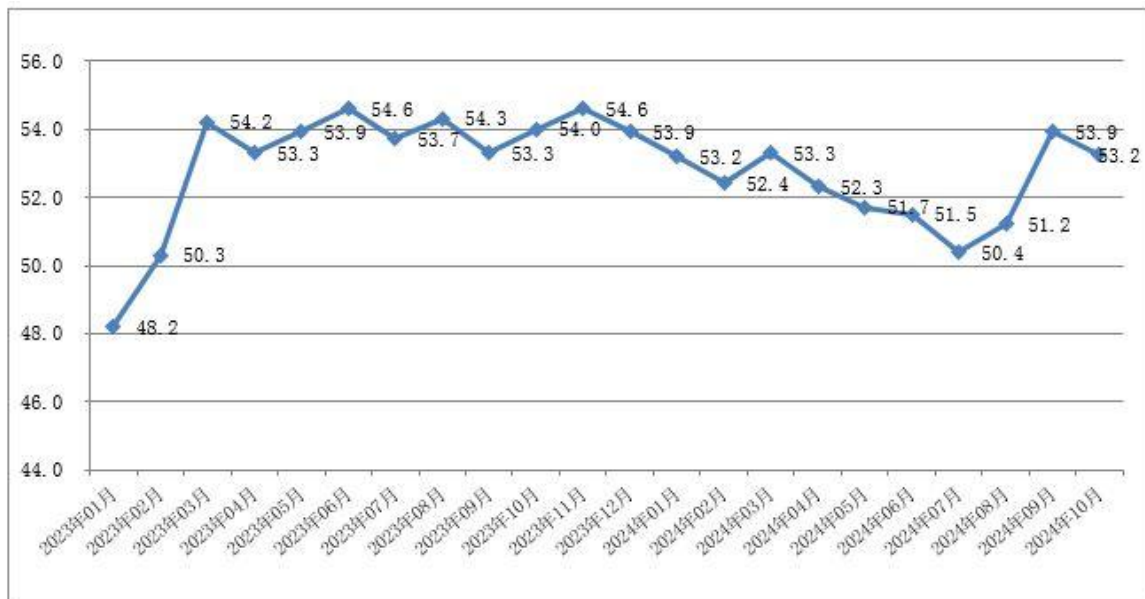


图2 2023年1月-2024年10月分月福州市物流业务总量指数图

3. 从业人员指数继续回升，就业状况稳步加强。10 月份，福州市物流从业人员指数较上月回升 0.4 个百分点，为 55.2%。分行业看，主要是运输业从业人员指数为 54.3%，较上月回升 1.7 个百分点；装卸搬运和仓储业从业人员指数为 63.7%，较上月回升 3.2 个百分点；多式联运和运输代理业从业人员指数为 52.1%，较上月回落 3.8 个百分点。分 A 级企业看，主要是 5A 级企业从业人员指数较上月回升 4.2 个百分点，为 52.1%；4A 级企业从业人员指数较上月回升 0.5 个百分点，为 58.9%；3A 级企业从业人员指数较上月回落 8.5 个百分点，为 50.5%。

4. 资金周转率指数有所下滑，但仍处于较高景气区间。10月份，福州市物流资金周转率指数为 53.5%，虽较上月回落 0.6 个百分点，但依然保持在较高景气区间，表明物流企业资金环境仍较为宽松。

5. 物流企业主营业务成本指数持续下降，但盈利能力依然较弱。10 月份，福州市物流主营业务成本指数较上月回落 0.7 个百分点，为 49.2%；主营业务利润指数较上月回落 2.9 个百分点，为 40.0%，反映物流企业经营成本虽然得到一定程度的控制，但受物流服务价格指数等因素影响，主营业务利润指数回落幅度较大，盈利能力依然较弱。此外，物流服务价格指数较上月回落 0.5 个百分点，为 55.0%。

6. 平均库存量指数高位回落，库存周转次数指数走缓。10 月份，福州市物流平均库存量指数为 59.9%，较上月回落 0.3 个百分点；库存周转次数指数为 51.8%，较上月回落 0.6 个百分点。两项指数双双回落，反映商品储备、周转活动均有所减缓。

此外，福州市物流固定资产投资完成额指数与上月持平，为 46.0%。

从后期走势看，随着利好市场发展的积极因素不断累积，以及福州市物流业务活动预期指数、新订单指数仍处于 52.0% 以上较高景气区间，物流业将保持平稳发展。