

2024年1-3季度福州市物流业景气指数（LPI）情况

1-3季度，全市物流业运行略有波动，景气指数二季度逐步下行，三季度企稳回升，尤其在9月份，实现大幅提升。1-3季度，福州市物流业景气指数（LPI）均保持在50.0%扩张区间以上（见图1），平均值为51.8%。分季度看，一季度平均值为52.5%，二季度、三季度平均值均为51.5%，低于一季度1.0个百分点。

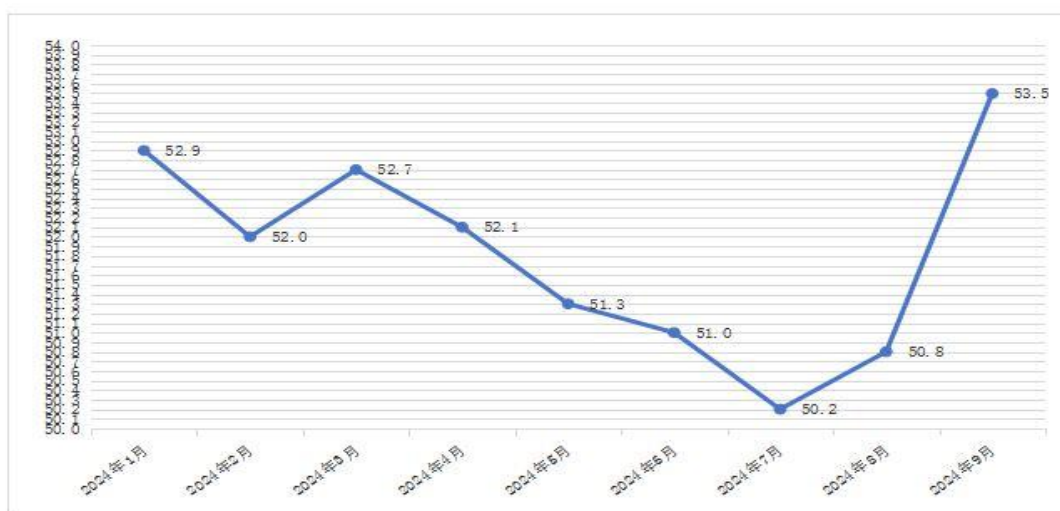


图1 2024年1-9月福州市物流业景气指数（LPI）走势图

（一）物流业经营活动第三季度波动明显。1-3季度，福州市物流业务总量指数平均值为52.2%。分季度看，一季度平均值为53.0%，二季度、三季度平均值均为51.8%，低于一季度1.2个百分点。分月看，物流业务总量指数均在50.0%以上（见图2）；业务总量指数谷底出现在7月份，为50.4%，最高点出现在9月份，为53.9%。



图2 2024年1-9月福州市物流业务总量指数走势图

(二) 物流从业人员指数持续高位运行。1-3 季度，福州市物流从业人员指数平均值为 54.6%。分季度看，一季度平均值为 54.8%，二季度平均值为 54.7%，三季度平均值为 54.4%，均保持在 54.0%以上高位景气区间（见图 3）。分月看，从业人员指数最高点为 1 月份的 55.4%。

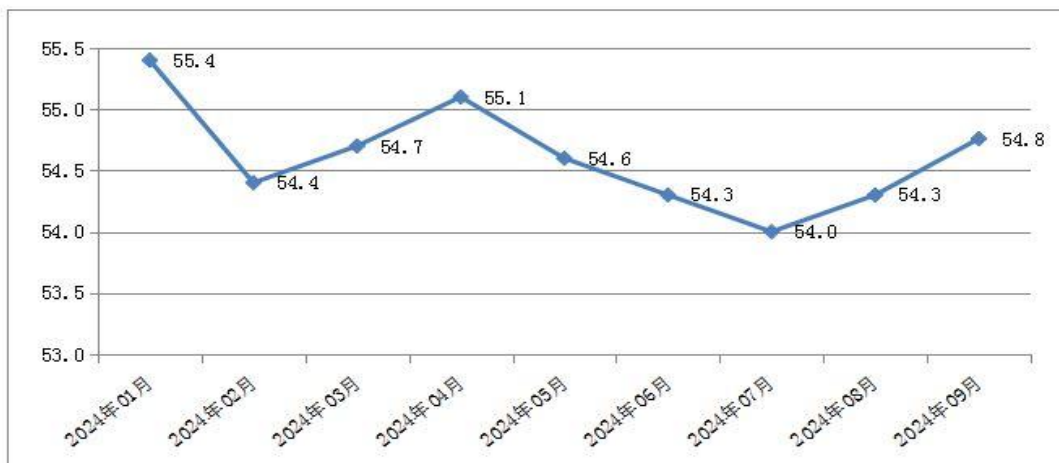


图3 2024年1-9月福州市物流从业人员指数走势图

(三) 物流企业经营成本逐步回落，主营业务利润指数仍处于低位区间。1-3 季度，福州市物流主营业务成本指数平均值为 51.8%（见图 4），低于去年同期值（53.1%）1.3 个

百分点。一季度平均值为 53.8%，二季度平均值为 51.3%，三季度平均值为 50.2%，物流企业经营成本得到一定控制。但主营业务利润指数均处于 50.0% 荣枯线以下，平均值为 44.1%，盈利能力仍然偏弱。

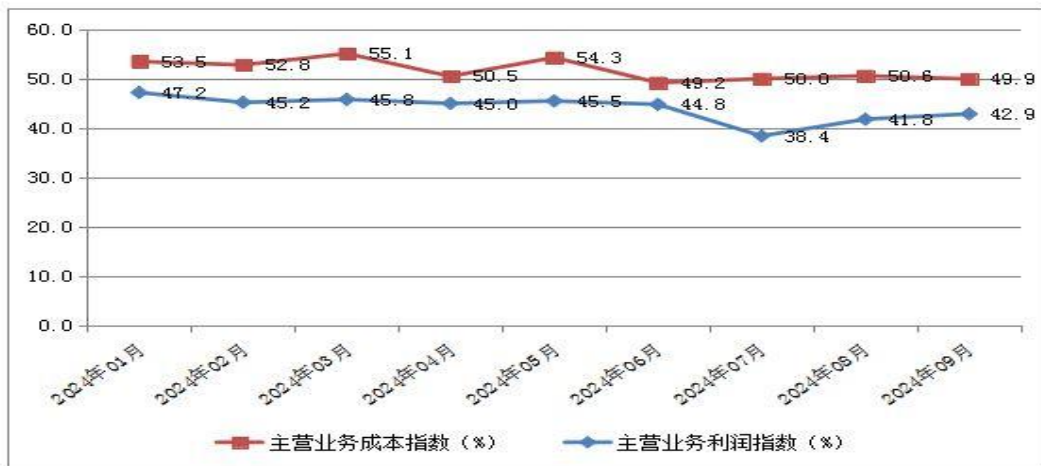


图 4 2024 年 1-9 月福州市物流主营业务成本指数、主营业务利润指数走势图

（四）资金周转率指数在 8 月份止跌回升。1-3 季度，福州市物流资金周转率指数除 7 月份外，其余各月均保持在 50.0% 扩张区间运行（见图 5），平均值为 51.6%。分月看，1 月至 7 月总体呈现回落态势，但 8、9 月份开始快速回升。

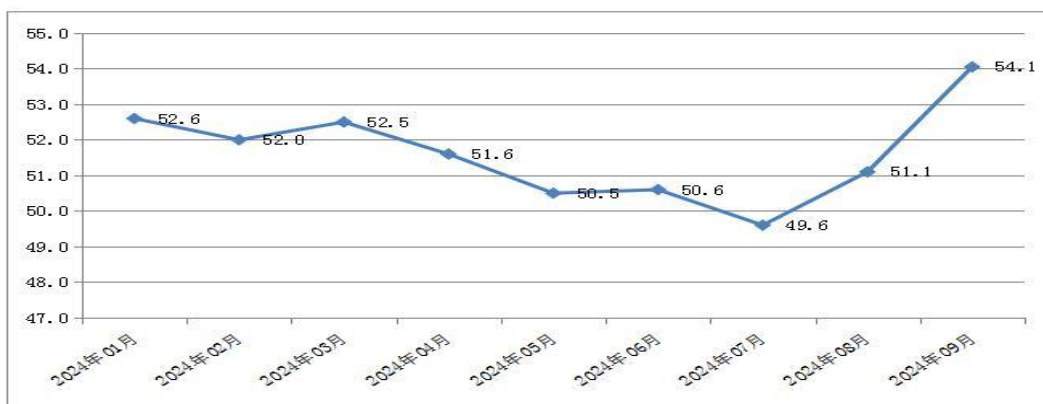


图 5 2024 年 1-9 月福州市物流资金周转率指数走势图

（五）物流业将呈企稳回升运行态势。1-3 季度，福州市物流新订单指数平均值为 51.1%，其中 7、8 月份回落至 50.0%荣枯线以下，9 月份快速回升（见图 6）。福州市物流业务活动预期指数各月均处于 55.0%以上景气区间，平均值为 56.3%。业务活动预期指数的高位运行，反映出企业对未来市场仍保持乐观，后期物流业将呈企稳回升走势。

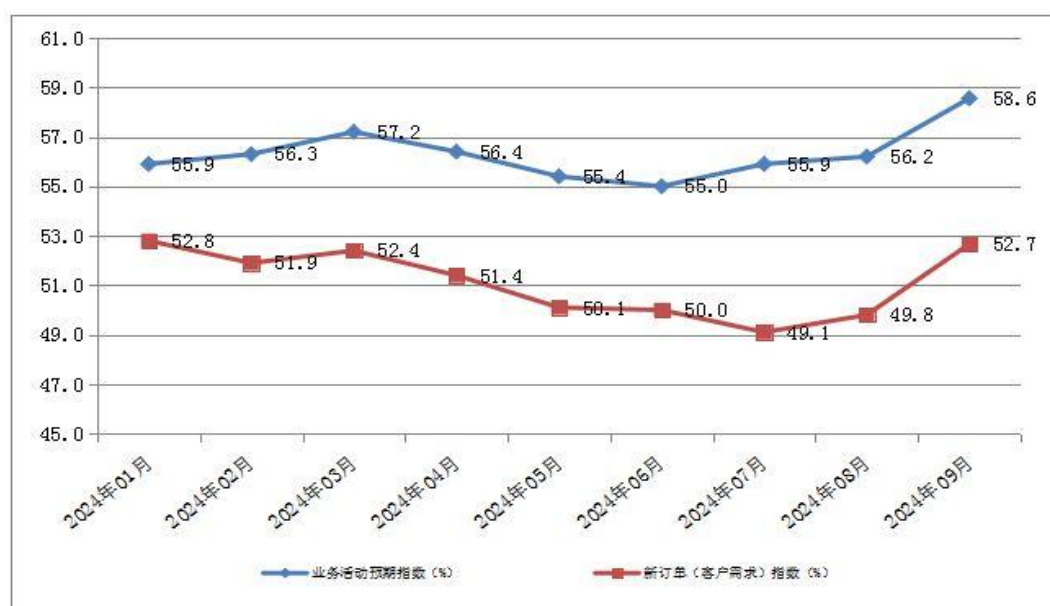


图 6 2024 年 1-9 月福州市物流新订单指数、业务活动预期指数走势
图