

2024年7月福州市物流业景气指数（LPI）情况

7月，受高温、台风天气等季节性因素影响，福州市物流业景气指数（LPI）较上月回落0.8个百分点，为50.2%（见图1），虽然物流业景气指数有所回落，但仍保持在50.0%以上扩张区间，表明物流业经营活动总体保持平稳。12个单项指数“二升十降”：业务活动预期指数与主营业务成本指数（逆指标）较上月回升，分别回升0.9个和0.8个百分点；其余10项指数较上月均有不同程度回落，回落幅度在0.3至6.4个百分点之间，其中主营业务利润指数回落6.4个百分点（见表1）。

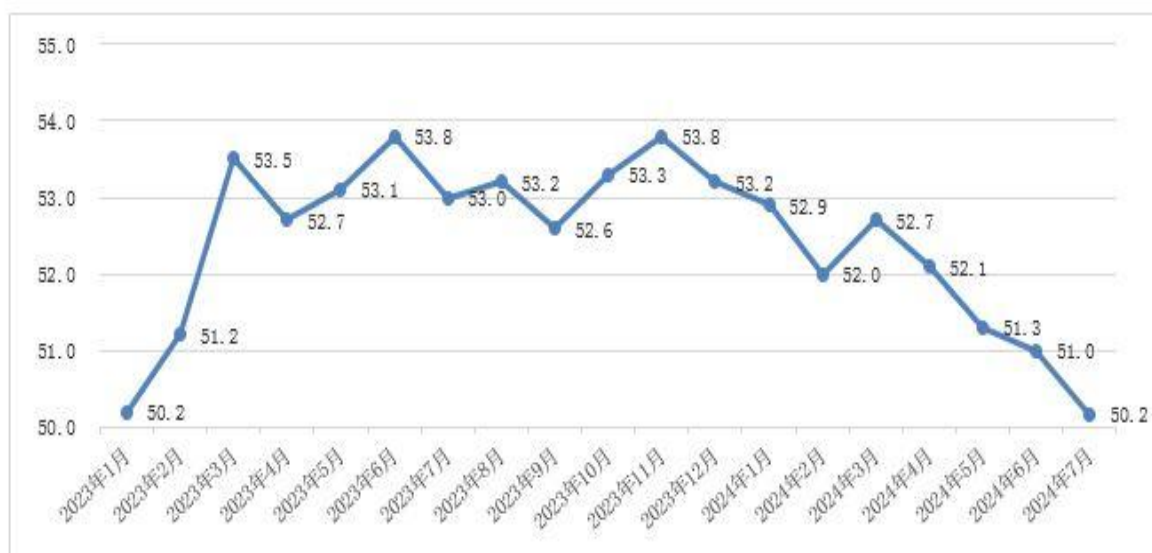


图1 2023年1月-2024年7月分月福州市物流业景气指数（LPI）走势图

	2024年7月 (%)	2024年6月 (%)	环比增减 (%)	2023年7月 (%)	同比增减 (%)
物流业景气指数(LPI)	50.2	51.0	-0.8	53.0	-2.8
固定资产投资完成额	38.6	39.6	-1.0	40.4	-1.8
平均库存量	49.3	50.8	-1.5	44.0	5.3
库存周转次数	43.4	44.6	-1.2	45.6	-2.2

	2024年7月 (%)	2024年6月 (%)	环比增减 (%)	2023年7月 (%)	同比增减 (%)
业务活动预期	55.9	55.0	0.9	55.6	0.3
物流服务价格	51.8	52.6	-0.8	53.9	-2.1
设备利用率	51.3	52.1	-0.8	54.8	-3.5
从业人员	54.0	54.3	-0.3	54.7	-0.7
主营业务成本	50.0	49.2	0.8	55.6	-5.6
新订单 (客户需求)	49.1	50.0	-0.9	52.9	-3.8
业务总量	50.4	51.5	-1.1	53.7	-3.3
资金周转率	49.6	50.6	-1.0	52.2	-2.6
主营业务利润	38.4	44.8	-6.4	44.7	-6.3

表 1 2024 年 7 月福州市物流业景气指数 (LPI) 环比、同比变化情况

1. 新订单指数有所下降。7 月份，福州市物流新订单指数为 49.1%，较上月回落 0.9 个百分点。分行业看，主要是运输业新订单指数为 48.0%，较上月回落 1.7 个百分点；装卸搬运和仓储业新订单指数为 61.3%，较上月回升 5.7 个百分点；多式联运和运输代理业新订单指数为 49.1%，较上月回升 5.3 个百分点。分 A 级企业看，主要是 5A 级企业新订单指数较上月回升 26.8 个百分点，为 70.1%；4A 级企业新订单指数较上月回落 0.1 个百分点，为 52.6%；3A 级企业新订单指数较上月回落 2.8 个百分点，为 49.1%。

2. 业务总量指数回落幅度较大，分行业、分企业等级指数波动幅度大。7 月份，福州市物流业务总量指数为 50.4%，较上月回落 1.1 个百分点。分行业看，主要是运输业业务总量指数为 48.3%，较上月回落 5.9 个百分点；装卸搬运和仓储业业务总量指数为 50.5%，较上月回落 6.3 个百分点；多式联运和运输代

理业业务总量指数为 49.4%，较上月回升 11.5 个百分点。分 A 级企业看，主要是 5A 级企业业务总量指数较上月回升 30.7 个百分点，为 79.4%；4A 级企业业务总量指数较上月回升 6.4 个百分点，为 55.8%；3A 级企业业务总量指数较上月回落 12.1 个百分点，为 47.8%。

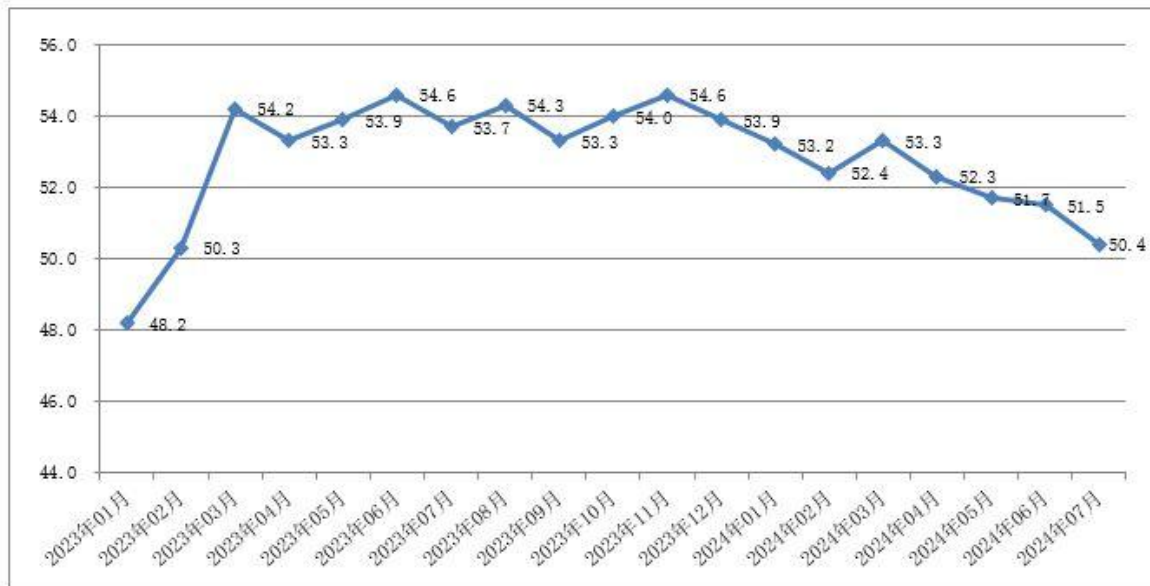


图 2 2023 年 1 月-2024 年 7 月分月福州市物流业务总量指数图

3. 从业人员指数小幅回落。7 月份，福州市物流从业人员指数较上月回落 0.3 个百分点，为 54.0%。分行业看，主要是装卸搬运和仓储业从业人员指数为 56.8%，较上月回落 3.0 个百分点；运输业从业人员指数为 53.5%，较上月回升 0.8 个百分点；多式联运和运输代理业从业人员指数为 60.6%，较上月回升 6.3 个百分点。分 A 级企业看，主要是 5A 级企业从业人员指数较上月回升 2.5 个百分点，为 56.8%；4A 级企业从业人员指数较上月回

落 2.6 个百分点，为 54.1%；3A 级企业从业人员指数较上月回升 0.9 个百分点，为 58.2%。

4. 资金周转率指数回落，由扩张区间降至收缩区间。7 月份，福州市物流资金周转率指数为 49.6%，较上月回落 1.0 个百分点，回落至 50.0% 荣枯线以下，表明本月物流企业资金周转状况趋紧。

5. 物流服务价格指数、主营业务利润指数有所回落，企业经营效益走弱，主营业务成本指数回升，企业经营成本有所增加，压力仍然较大。7 月份，福州市物流主营业务成本指数较上月回升 0.8 个百分点，为 50.0%；主营业务利润指数较上月回落 6.4 个百分点，为 38.4%。主营业务利润指数自去年 6 月以来长期处在扩张区间以下，反映物流企业盈利水平仍然较弱，经营成本压力依然较大。此外，物流服务价格指数较上月回落 0.8 个百分点，为 51.8%。

6. 平均库存量指数与库存周转次数指数双双回落。7 月份，平均库存量指数为 49.3%，较上月回落 1.5 个百分点，反映出上游企业处于去库存化阶段，流通环节库存积压有所下降；库存周转次数指数为 43.4%，较上月回落 1.2 个百分点，反映商品周转情况有所减缓。两项指数双双回落，反映出供应链上下游物流业务活动有所减弱。

此外，福州市物流固定资产投资完成额指数较上月回落 1.0 个百分点，为 38.6%。

从后期走势看，福州市物流业务活动预期指数较上月回升 0.9 个百分点，为 55.9%；新订单指数较上月回落 0.9 个百分点，

为 49.1%。新订单指数虽有所回落，但业务活动预期指数仍保持在较高景气区间，表明全市物流业进入传统“淡季”，物流市场需求呈季节性回落，但物流市场信心总体保持稳定。