

# 福州市商务局文件

榕商务物流〔2024〕39号

## 福州市商务局关于发布2024年10月福州市物流业 景气指数（LPI）情况的通知

市发改委、市统计局、市工信局、市交通局、市邮政管理局,福州新区产业促进局（新兴产业局）,各县（市）区政府、高新区管委会：

为促进我市现代物流业发展，根据《福建省工业和信息化厅关于进一步加强现代物流业运行分析工作的通知》（闽工信函服务〔2021〕67号）要求，我局开展全市物流业运行情况调查分析，现将2024年10月福州市物流业景气指数（LPI）情况予以发布。

附件 2024 年 10 月福州市物流业景气指数 (LPI) 情况



( 联系人 叶颖锋 , 联系电话 83202245 )

## 2024年10月福州市物流业景气指数（LPI）情况

10月，福州市物流业景气指数（LPI）为53.1%（见图1），虽较上月小幅回落0.4个百分点，但物流市场整体运行仍保持平稳。12个单项指数“十降一升一持平”，其中从业人员指数小幅回升0.4个百分点，固定资产投资完成额指数与上月持平。其他各项指数回落幅度在0.3至2.9个百分点之间，其中主营业务利润指数回落2.9个百分点（见表）。



图1 2023年1月-2024年10月分月福州市物流业景气指数（LPI）走势图

	2024年10月 (%)	2024年9月 (%)	环比增减 (%)	2023年10月 (%)	同比增减 (%)
物流业景气指数(LPI)	53.1	53.5	-0.4	53.3	-0.2
固定资产投资完成额	46.0	46.0	—	40.6	5.4
平均库存量	59.9	60.2	-0.3	43.5	16.4
库存周转次数	51.8	52.4	-0.6	45.3	6.5
业务活动预期	58.0	58.6	-0.6	55.6	2.4
物流服务价格	55.0	55.5	-0.5	53.4	1.6

	2024年10月 (%)	2024年9月 (%)	环比增减 (%)	2023年10月 (%)	同比增减 (%)
设备利用率	53.1	53.6	-0.5	54.8	-1.7
从业人员	55.2	54.8	0.4	55.0	0.2
主营业务成本	49.2	49.9	-0.7	56.5	-7.3
新订单 (客户需求)	52.1	52.7	-0.6	53.4	-1.3
业务总量	53.2	53.9	-0.7	54.0	-0.8
资金周转率	53.5	54.1	-0.6	51.9	1.6
主营业务利润	40.0	42.9	-2.9	43.4	-3.4

表 2024年10月福州市物流业景气指数 (LPI) 环比、同比变化情况

1. 新订单指数有所回落，但装卸搬运和仓储业新订单指数回升幅度较大。10月份，福州市物流新订单指数为52.1%，较上月回落0.6个百分点。分行业看，主要是运输业新订单指数为51.7%，较上月回落2.3个百分点；多式联运和运输代理业新订单指数为46.1%，较上月回升0.5个百分点；装卸搬运和仓储业新订单指数为59.1%，较上月回升10.3个百分点。分A级企业看，主要是5A级企业新订单指数较上月回落28.5个百分点，为39.9%；4A级企业新订单指数较上月回升6.9个百分点，为60.1%；3A级企业新订单指数较上月回落6.6个百分点，为45.1%。

2. 业务总量指数有所回落，但多式联运和运输代理业业务总量指数实现较快增长。10月份，福州市物流业务总量指数为53.2%，较上月回落0.7个百分点。分行业看，主要是运输业业务总量指数为51.3%，较上月回落3.3个百分点；多式联运和运输代理业业务总量指数为50.7%，较上月回升9.6个百分点；装

卸搬运和仓储业业务总量指数为 60.4%，较上月回升 3.7 个百分点。分 A 级企业看，主要是 5A 级企业业务总量指数较上月回落 34.6 个百分点，为 47.6%；4A 级企业业务总量指数较上月回升 9.1 个百分点，为 63.8%；3A 级企业业务总量指数较上月回落 11.0 个百分点，为 42.8%。

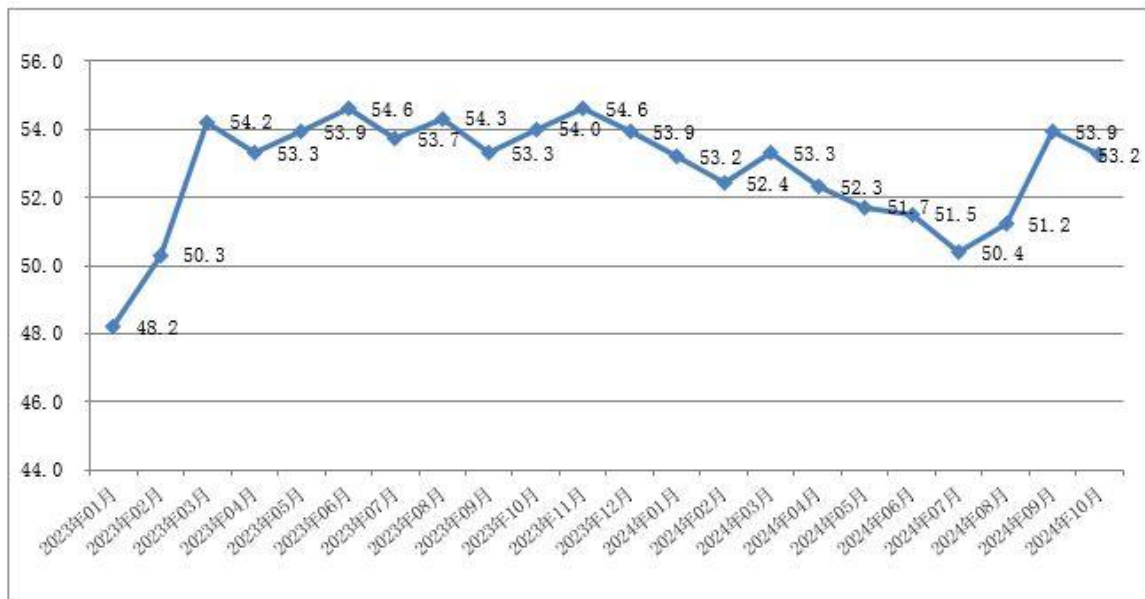


图2 2023年1月-2024年10月分月福州市物流业务总量指数图

3. 从业人员指数继续回升，就业状况稳步加强。10月份，福州市物流从业人员指数较上月回升 0.4 个百分点，为 55.2%。分行业看，主要是运输业从业人员指数为 54.3%，较上月回升 1.7 个百分点；装卸搬运和仓储业从业人员指数为 63.7%，较上月回升 3.2 个百分点；多式联运和运输代理业从业人员指数为 52.1%，较上月回落 3.8 个百分点。分 A 级企业看，主要是 5A 级企业从业人员指数较上月回升 4.2 个百分点，为 52.1%；4A 级企业从业人员指数较上月回升 0.5 个百分点，为 58.9%；3A 级企业从业人员指数较上月回落 8.5 个百分点，为 50.5%。

4. 资金周转率指数有所下滑，但仍处于较高景气区间。10月份，福州市物流资金周转率指数为 53.5%，虽较上月回落 0.6 个百分点，但依然保持在较高景气区间，表明物流企业资金环境仍较为宽松。

5. 物流企业主营业务成本指数持续下降，但盈利能力依然较弱。10 月份，福州市物流主营业务成本指数较上月回落 0.7 个百分点，为 49.2%；主营业务利润指数较上月回落 2.9 个百分点，为 40.0%，反映物流企业经营成本虽然得到一定程度的控制，但受物流服务价格指数等因素影响，主营业务利润指数回落幅度较大，盈利能力依然较弱。此外，物流服务价格指数较上月回落 0.5 个百分点，为 55.0%。

6. 平均库存量指数高位回落，库存周转次数指数走缓。10 月份，福州市物流平均库存量指数为 59.9%，较上月回落 0.3 个百分点；库存周转次数指数为 51.8%，较上月回落 0.6 个百分点。两项指数双双回落，反映商品储备、周转活动均有所减缓。

此外，福州市物流固定资产投资完成额指数与上月持平，为 46.0%。

从后期走势看，随着利好市场发展的积极因素不断累积，以及福州市物流业务活动预期指数、新订单指数仍处于 52.0% 以上较高景气区间，物流业将保持平稳发展。