

福州市商务局文件

榕商务物流〔2024〕36号

福州市商务局关于发布 2024 年 9 月及 1-3 季度 福州市物流业景气指数（LPI）情况的通知

市发改委、市统计局、市工信局、市交通局、市邮政管理局, 福州新区产业促进局（新兴产业局）, 各县（市）区政府、高新区管委会：

为促进我市现代物流业发展，根据《福建省工业和信息化厅关于进一步加强现代物流业运行分析工作的通知》（闽工信函服务〔2021〕67号）要求，我局开展全市物流业运行情况调查分析，现将 2024 年 9 月及 1-3 季度福州市物流业景气指数（LPI）情况予以发布。

- 附件 1. 2024 年 9 月福州市物流业景气指数 (LPI) 情况
2. 2024 年 1-3 季度福州市物流业景气指数 (LPI) 情况



(联系人 李思忆 , 联系电话 83299225)

2024年9月福州市物流业景气指数（LPI）情况

9月份，福州市物流业生产、需求两端同步回升，物流市场整体向好运行，物流业景气指数（LPI）为53.5%（见图1），较上月回升2.7个百分点。12个单项指数“十一升一降”，其中主营业务成本指数（逆指标）小幅回落0.7个百分点。其他各项指数回升幅度在0.5至10.1个百分点之间，其中平均库存量指数回升10.1个百分点（见表）。



图1 2023年1月-2024年9月分月福州市物流业景气指数（LPI）走势图

	2024年9月 (%)	2024年8月 (%)	环比增减 (%)	2023年9月 (%)	同比增减 (%)
物流业景气指数(LPI)	53.5	50.8	2.7	52.6	0.9
固定资产投资完成额	46.0	39.1	6.9	40.0	6.0
平均库存量	60.2	50.1	10.1	43.0	17.2
库存周转次数	52.4	43.9	8.5	44.8	7.6
业务活动预期	58.6	56.2	2.4	55.2	3.4

	2024年9月 (%)	2024年8月 (%)	环比增减 (%)	2023年9月 (%)	同比增减 (%)
物流服务价格	55.5	52.5	3.0	52.8	2.7
设备利用率	53.6	52.1	1.5	54.0	-0.4
从业人员	54.8	54.3	0.5	54.5	0.3
主营业务成本	49.9	50.6	-0.7	49.4	0.5
新订单 (客户需求)	52.7	49.8	2.9	52.7	—
业务总量	53.9	51.2	2.7	53.3	0.6
资金周转率	54.1	51.1	3.0	51.2	2.9
主营业务利润	42.9	41.8	1.1	43.0	-0.1

表 2024年9月福州市物流业景气指数 (LPI) 环比、同比变化情况

1. 新订单指数在连续2个月降至收缩区间后回到50%以上的较好水平。9月份，福州市物流新订单指数为52.7%，较上月回升2.9个百分点。分行业看，主要是运输业新订单指数为54.0%，较上月回升12.4个百分点；多式联运和运输代理业新订单指数为45.6%，较上月回升3.0个百分点；装卸搬运和仓储业新订单指数为48.8%，较上月回落4.4个百分点。分A级企业看，主要是5A级企业新订单指数较上月回升7.6个百分点，为68.4%、4A级企业新订单指数较上月回升7.6个百分点，为53.2%、3A级企业新订单指数较上月回升9.1个百分点，为51.7%。

2. 业务总量指数回升幅度加大，已升至今年以来的最高点。9月份，福州市物流业务总量指数为53.9%，较上月回升2.7个百分点。分行业看，主要是运输业业务总量指数为54.6%，较上月回升11.8个百分点；装卸搬运和仓储业业务总量指数为56.7%，较上月回升12.0个百分点；多式联运和运输代理业业

务总量指数为 41.1%，较上月回落 2.6 个百分点。分 A 级企业看，主要是 5A 级企业业务总量指数较上月回升 11.9 个百分点，为 82.2%；4A 级企业业务总量指数较上月回升 5.3 个百分点，为 54.7%；3A 级企业业务总量指数较上月回升 11.5 个百分点，为 53.8%。



图 2 2023 年 1 月-2024 年 9 月分月福州市物流业务总量指数图

3. 从业人员指数持续保持在较高景气区间。9 月份，福州市物流从业人员指数较上月回升 0.5 个百分点，为 54.8%。分行业看，主要是运输业从业人员指数为 52.6%，与上月持平；装卸搬运和仓储业从业人员指数为 60.5%，较上月回升 3.7 个百分点；多式联运和运输代理业从业人员指数为 55.9%，较上月回落 3.7 个百分点。分 A 级企业看，主要是 5A 级企业从业人员指数较上月回落 8.0 个百分点，为 47.9%；4A 级企业从业人员指数较上

月回升 5.2 个百分点，为 58.4%；3A 级企业从业人员指数较上月回升 1.7 个百分点，为 59.0%。

4. 资金周转率指数大幅提升。9 月份，福州市物流资金周转率指数为 54.1%，较上月回升 3.0 个百分点，表明物流企业资金环境有所好转。

5. 物流企业成本得到控制，经营效益有所改善。9 月份，福州市物流主营业务成本指数较上月回落 0.7 个百分点，为 49.9%；主营业务利润指数较上月回升 1.1 个百分点，为 42.9%，主营业务利润指数仍处于低位空间。反映物流企业经营成本虽然得到一定程度的控制，企业经营效益有所改善，但物流企业盈利能力依然较弱。此外，物流服务价格指数较上月回升 3.0 个百分点，为 55.5%。

6. 平均库存量指数与库存周转次数指数大幅回升。9 月份，福州市物流平均库存量指数为 60.2%，较上月回升 10.1 个百分点；库存周转次数指数为 52.4%，较上月回升 8.5 个百分点。两项指数大幅回升，反映出福州市供应链上下游商品储备、周转活动均有明显提升。

此外，福州市物流固定资产投资完成额指数较上月回升 6.9 个百分点，为 46.0%。

从后期走势看，福州市物流业务活动预期指数较上月回升 2.4 个百分点，为 58.6%；新订单指数较上月回升 2.9 个百分点，为 52.7%，表明物流企业对传统旺季的到来较为乐观，物流业运行将继续回暖向好。

2024年1-3季度福州市物流业景气指数（LPI）情况

1-3季度，全市物流业运行略有波动，景气指数二季度逐步下行，三季度企稳回升，尤其在9月份，实现大幅提升。1-3季度，福州市物流业景气指数（LPI）均保持在50.0%扩张区间以上（见图1），平均值为51.8%。分季度看，一季度平均值为52.5%，二季度、三季度平均值均为51.5%，低于一季度1.0个百分点。



图1 2024年1-9月福州市物流业景气指数（LPI）走势图

（一）物流业经营活动第三季度波动明显。1-3季度，福州市物流业务总量指数平均值为52.2%。分季度看，一季度平均值为53.0%，二季度、三季度平均值均为51.8%，低于一季度1.2个百分点。分月看，物流业务总量指数均在50.0%以上（见图2）；业务总量指数谷底出现在7月份，为50.4%，最高点出现在9月份，为53.9%。



图2 2024年1-9月福州市物流业务总量指数走势图

(二) 物流从业人员指数持续高位运行。1-3 季度，福州市物流从业人员指数平均值为 54.6%。分季度看，一季度平均值为 54.8%，二季度平均值为 54.7%，三季度平均值为 54.4%，均保持在 54.0%以上高位景气区间（见图 3）。分月看，从业人员指数最高点为 1 月份的 55.4%。

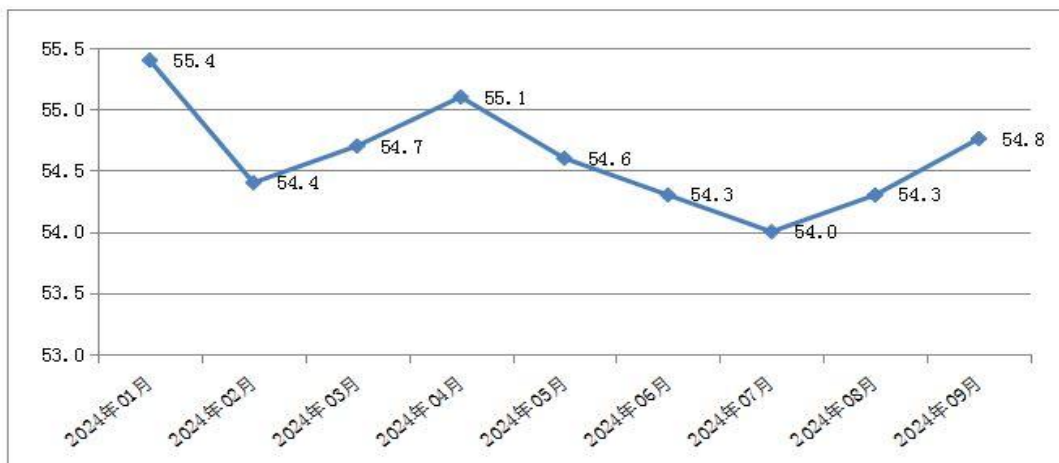


图3 2024年1-9月福州市物流从业人员指数走势图

(三) 物流企业经营成本逐步回落，主营业务利润指数仍处于低位区间。1-3 季度，福州市物流主营业务成本指数平均值为 51.8%（见图 4），低于去年同期值（53.1%）1.3 个

百分点。一季度平均值为 53.8%，二季度平均值为 51.3%，三季度平均值为 50.2%，物流企业经营成本得到一定控制。但主营业务利润指数均处于 50.0% 荣枯线以下，平均值为 44.1%，盈利能力仍然偏弱。

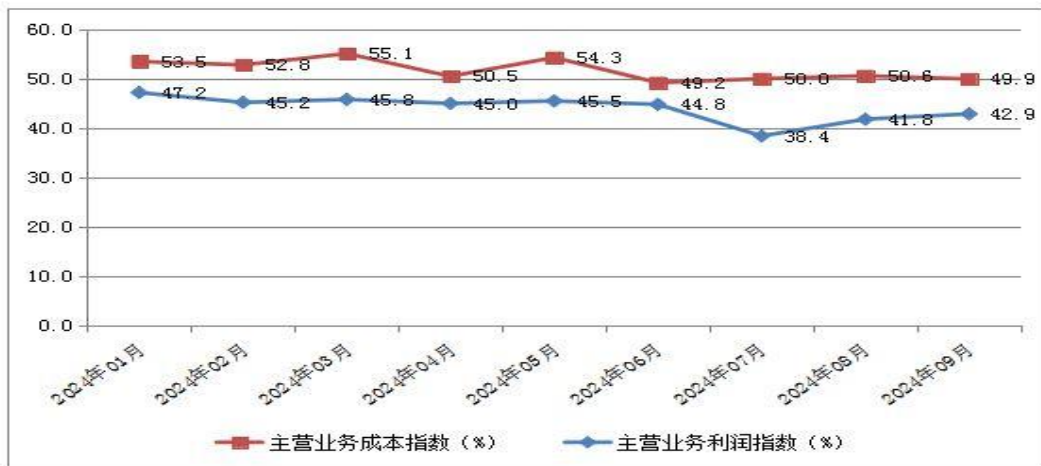


图 4 2024 年 1-9 月福州市物流主营业务成本指数、主营业务利润指数走势图

（四）资金周转率指数在 8 月份止跌回升。1-3 季度，福州市物流资金周转率指数除 7 月份外，其余各月均保持在 50.0% 扩张区间运行（见图 5），平均值为 51.6%。分月看，1 月至 7 月总体呈现回落态势，但 8、9 月份开始快速回升。

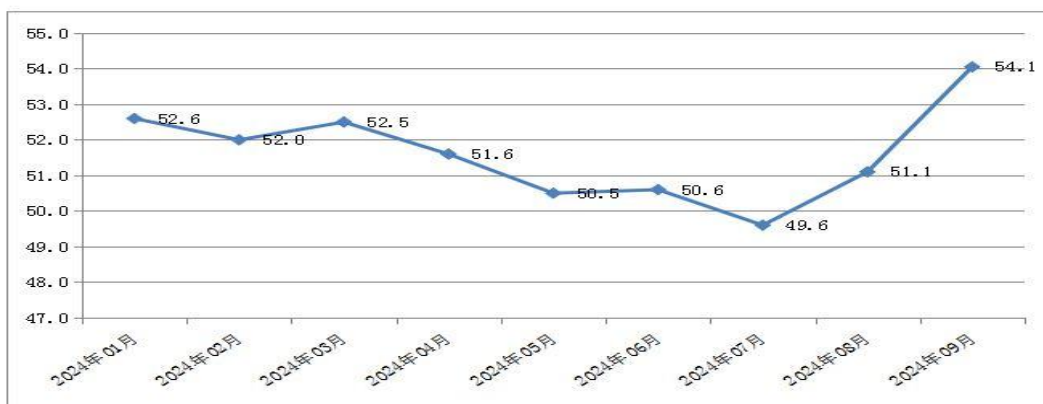


图 5 2024 年 1-9 月福州市物流资金周转率指数走势图

（五）物流业将呈企稳回升运行态势。1-3 季度，福州市物流新订单指数平均值为 51.1%，其中 7、8 月份回落至 50.0%荣枯线以下，9 月份快速回升（见图 6）。福州市物流业务活动预期指数各月均处于 55.0%以上景气区间，平均值为 56.3%。业务活动预期指数的高位运行，反映出企业对未来市场仍保持乐观，后期物流业将呈企稳回升走势。

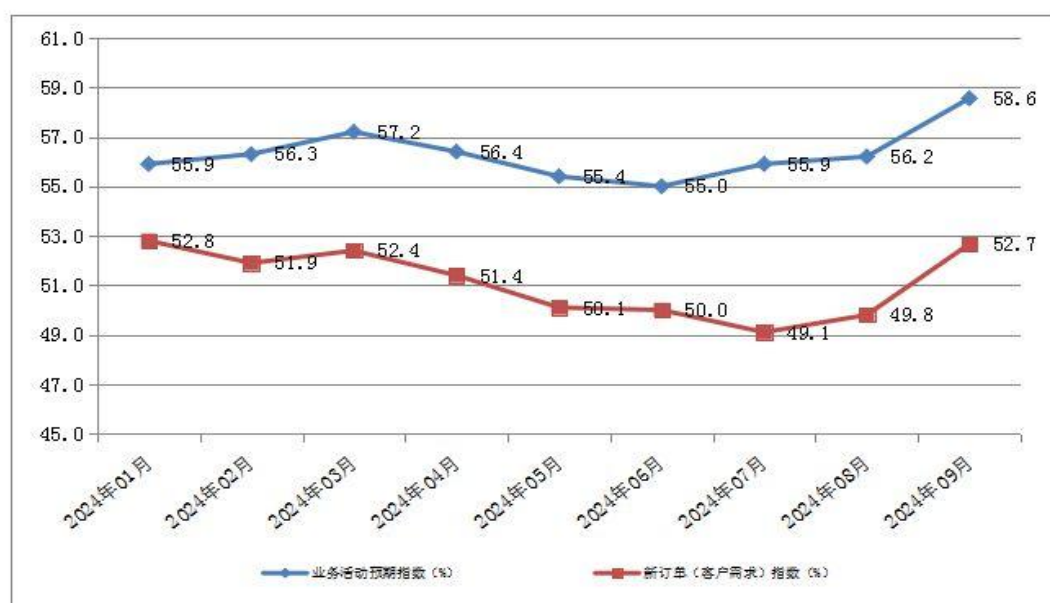


图 6 2024 年 1-9 月福州市物流新订单指数、业务活动预期指数走势
图