

# 福州市商务局

榕商务物流〔2024〕21号

## 福州市商务局关于发布 2024年 5月福州市物流业 景气指数（LPI）情况的通知

市发改委、市统计局、市工信局、市交通局、市邮政管理局，  
福州新区产业促进局（新兴产业局），各县（市）区政府、  
高新区管委会

为促进我市现代物流业发展，根据《福建省工业和信息化厅关于进一步加强现代物流业运行分析工作的通知》（闽工信函服务〔2021〕67号）要求，我局开展全市物流业运行情况调查分析，现将 2024年 5月福州市物流业景气指数（LPI）情况予以发布。

附件 2024年 5月福州市物流业景气指数（LPI）情况



（联系人 李思忆 联系电话 83299225）

## 2024年5月福州市物流业景气指数（LPI）情况

2024年5月，受工作日减少和降雨天气等因素影响，物流经营和需求均有所放缓，福州市物流业景气指数（LPI）为51.3%（见图1），较上月回落0.8个百分点。12个单项指数“九降三升”：其中，物流服务价格指数、主营业务成本指数（逆指标）与主营业务利润指数较上月回升，分别回升0.6个、3.8个与0.5个百分点。其余9项指数较上月均有不同程度回落，回落幅度在0.5至1.3个百分点之间，其中固定资产投资完成额指数和新订单指数回落1.3个百分点（见表1）。

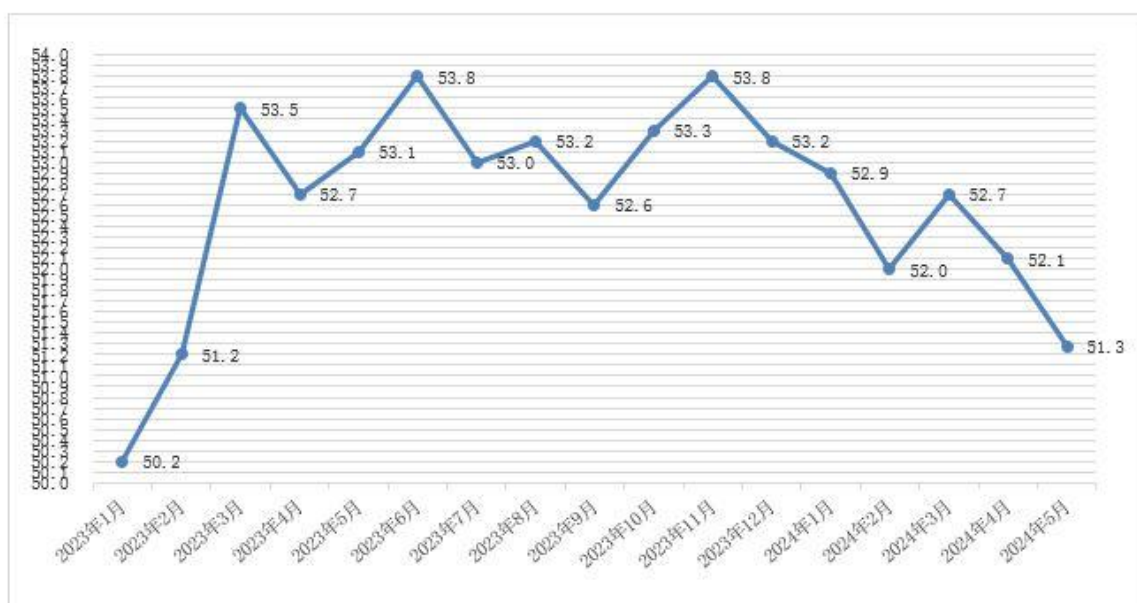


图1 2023年1月-2024年5月分月福州市物流业景气指数（LPI）

### 走势图

	2024年5月 (%)	2024年4月 (%)	环比增减 (%)	2023年5月 (%)	同比增减 (%)
物流业景气指数(LPI)	51.3	52.1	-0.8	53.1	-1.8
固定资产投资完成额	39.4	40.7	-1.3	40.3	-0.9
平均库存量	50.5	51.7	-1.2	44.9	5.6

	2024年5月 (%)	2024年4月 (%)	环比增减 (%)	2023年5月 (%)	同比增减 (%)
库存周转次数	44.9	45.7	-0.8	45.6	-0.7
业务活动预期	55.4	56.4	-1.0	55.1	0.3
物流服务价格	53.2	52.6	0.6	53.8	-0.6
设备利用率	52.7	53.4	-0.7	54.9	-2.2
从业人员	54.6	55.1	-0.5	54.9	-0.3
主营业务成本	54.3	50.5	3.8	55.7	-1.4
新订单 (客户需求)	50.1	51.4	-1.3	52.8	-2.7
业务总量	51.7	52.3	-0.6	53.9	-2.2
资金周转率	50.5	51.6	-1.1	52.3	-1.8
主营业务利润	45.5	45.0	0.5	50.7	-5.2

表1 2024年5月福州市物流业景气指数 (LPI) 环比、同比变化情况

1. 新订单指数回落幅度有所加大。5月份，福州市物流新订单指数为50.1%，较上月回落1.3个百分点。分行业看，主要是运输业新订单指数为48.8%，较上月回落1.8个百分点；多式联运和运输代理业新订单指数为51.3%，较上月回落11.6个百分点；装卸搬运和仓储业新订单指数为53.4%，较上月回升6.2个百分点。分A级企业看，主要是5A级企业新订单指数较上月回升6.8个百分点，为47.2%；4A级企业新订单指数较上月回升0.5个百分点，为56.2%；3A级企业新订单指数较上月回落8.7个百分点，为45.9%。

2. 业务总量指数回落幅度有所减缓。5月份，福州市物流业务总量指数为51.7%，较上月回落0.6个百分点。分行业看，主要是运输业业务总量指数为48.7%，较上月回落3.5个百分点；多式联运和运输代理业业务总量指数为57.6%，较上月回落3.2个百分点；装卸搬运和仓储业业务总量指数为48.0%，与上月持

平。分 A 级企业看，主要是 5A 级企业业务总量指数较上月回升 13.7 个百分点，为 54.8%；4A 级企业业务总量指数较上月回升 2.5 个百分点，为 54.8%；3A 级企业业务总量指数较上月回落 6.3 个百分点，为 49.3%。

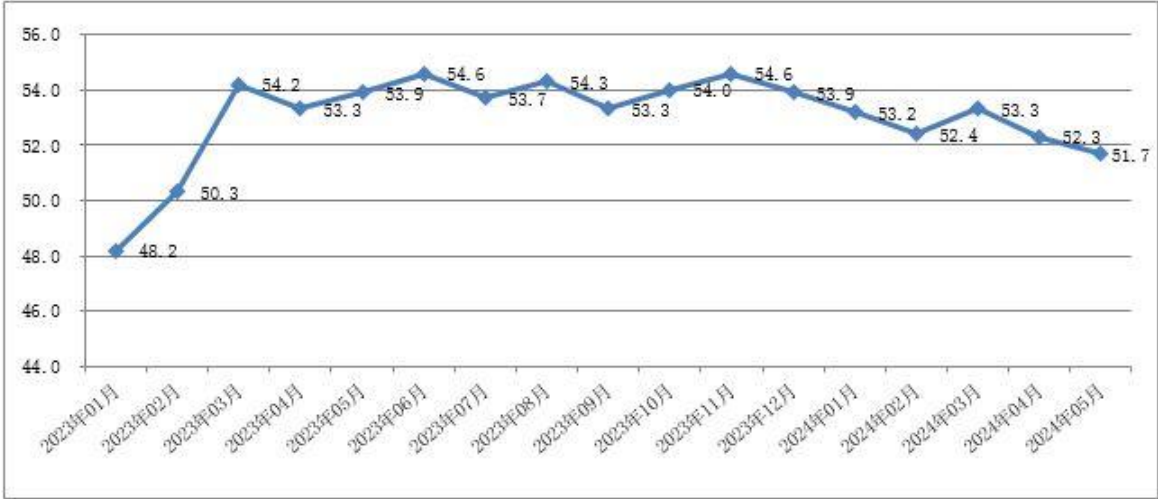


图 2 2023 年 1 月-2024 年 5 月分月福州市物流业务总量指数图

3. 从业人员指数高位回落。5 月份，福州市物流从业人员指数较上月回落 0.5 个百分点，为 54.6%。分行业看，主要是运输业从业人员指数为 47.3%，较上月回落 6.2 个百分点；多式联运和运输代理业从业人员指数为 64.0%，较上月回升 3.4 个百分点；装卸搬运和仓储业从业人员指数为 61.7%，较上月回升 6.6 个百分点。分 A 级企业看，主要是 5A 级企业从业人员指数较上月回升 7.2 个百分点，为 50.5%；4A 级企业从业人员指数较上月回落 2.1 个百分点，为 55.3%；3A 级企业从业人员指数较上月回落 5.3 个百分点，为 51.9%。

4. 资金周转率指数加快回落。5 月份，福州市物流资金周转率指数为 50.5%，较上月回落 1.1 个百分点，仅略高于扩张景气区间，表明物流企业资金周转状况有所减弱。

**5. 物流服务价格指数、主营业务利润指数与主营业务成本指数均有所回升。**5月份，福州市物流主营业务成本指数较上月回升3.8个百分点，为54.3%；主营业务利润指数较上月回升0.5个百分点，为45.5%。主营业务成本指数回升超过主营业务利润指数3.3个百分点，表明物流企业成本压力依然较大。此外，物流服务价格指数较上月回升0.6个百分点，为53.2%。

**6. 平均库存量指数与库存周转次数指数双回落。**5月份，平均库存量指数为50.5%，较上月回落1.2个百分点，反映出上游企业处于去库存化阶段，流通环节库存积压有所下降；库存周转次数指数为44.9%，较上月回落0.8个百分点，反映商品周转情况有所减缓。两项指数双双回落，反映出供应链上下游物流业务活动有所减弱。

此外，福州市物流固定资产投资完成额指数较上月回落1.3个百分点，为39.4%，显示有效需求不足对物流业企业投资完成情况有所影响。

从后期走势看，福州市物流业务活动预期指数较上月回落1.0个百分点，为55.4%；新订单指数较上月回落1.3个百分点，为50.1%，业务活动预期指数仍保持在较高景气区间，表明物流企业整体运行保持平稳。